



Generalitat de Catalunya
Departament d'Educació
Institut Pere Martell



DOSSIER ALUMNAT

CICLES FORMATIUS LOE

Curs 2020/21



ÍNDEX

1.- ORGANITZACIÓ DEL CICLE FORMATIU	3
1.1. Organització dels continguts en mòduls professionals	3
1.2. Distribució dels mòduls professionals al llarg del curs	4
1.3. La Formació Pràctica en Centres de Treball (FPCT)	5
1.4. Previsió del calendari de la Formació Pràctica en Centres de Treball	6
1.5. Cicles formatius amb el 1r curs comú	7
2.- AVALUACIÓ DEL CICLE FORMATIU	8
2.1. Avaluació	8
2.2. Assistència a classe	8
2.3. Criteris d'avaluació i qualificacions dels mòduls professional	10
2.4. Previsió calendari avaluacions	11
2.5. Criteris d'avaluació i qualificacions del mòdul de síntesi/projecte	11
2.6. Criteris d'avaluació i qualificacions de la FPCT	12
2.7. Procediment per reclamació de notes	12
2.8. Càlcul de la qualificació final de cicle	13
2.9. Criteris de promoció de curs	13
3.- FORMACIÓ PROFESSIONAL DUAL	17
3.1. Organització	17
3.2. Avaluació	18
3.3. Requisits per realitzar l'FPCT de l'alumnat que fa DUAL	19
4.- SEMIPRESENCIALITAT	20
5.- PROMOCIÓ ACADÈMICA I PROFESSIONAL	21
5.1. Titulació que s'obté	21
5.2. Formacions complementàries, altres cicles formatius de grau mitjà i superior afins, i convalidacions establertes	21
5.4. Accés a la universitat	22
6.- PROGRAMES DE MOBILITAT INTERNACIONAL	23
6.1. Objectius	23
6.2. Criteris de mobilitat per l'alumnat	24
7.- PLA D'EMERGÈNCIA DEL CENTRE	25
8.- PLA D'ORGANITZACIÓ MERSUES COVID-19	26
8.1. Accés i sortida a les instal·lacions	26
8.2. Normativa d'higiene	29
8.3. Docència telemàtica	29



Arts gràfiques	
Preimpresió digital	AF10-PRE 1r i 2n
Impressió gràfica - DUAL	AF20-IMP 1r i 2n
Disseny i gestió de la producció gràfica - (*)	AFB0-DPG 1r i AFA0-DEP 2n
Electricitat i electrònica	
Instal·lacions de telecomunicacions	EE30-ITC 1r i 2n
Sistemes electrotècnics i automatitzats	EAA0-SEA 1r i 2n
Sistemes de telecomunicació i informàtics – DUAL	EED0-STI 1r i 2n
Energia i aigua	
Xarxes i estacions de tractament d'aigua – DUAL	EA20-XIE 1r i 2n
Energies renovables – DUAL	EAC0-REN 1r i 2n
Gestió de l'aigua – DUAL	EAD0-GDA-1
Fabricació mecànica	
Soldadura i caldereria - DUAL	FM10-SOL 1r i 2n
Construccions metàl·liques	FMA0-CME 1r i 2n
Fusta, moble i suro	
Instal·lació i moblament - (*)	FS10-FIM 1r i FS20-IMO 2n
Instal·lació i manteniment	
Manteniment electromecànic - DUAL	IM10-IME 1r i 2n
Mecatrònica industrial - DUAL	IMC0-MEI 1r i 2n
Imatge i so	
Realització de projectes d'audiovisuals i espectacles	ISA0-RAE 1r i 2n
Transport i manteniment de vehicles	
Electromecànica de vehicles automòbils	TM10-EMV 1r i 2n
Electromecànica de vehicles industrials	TM12-EMV 1r i 2n
Electromecànica de maquinària	TM30-EMM 1r i 2n
Carrosseria - DUAL	TM20-CAR 1r i 2n
Automoció - DUAL	TMA0-AUT 1r i 2n

(*) – Títols amb el 1r curs comú



ORGANITZACIÓ DEL CICLE FORMATIU

1.1. Organització dels continguts en mòduls professionals

Els títols de Formació Professional, en la LOE, estan organitzats en Mòduls Professionals:

- Mòduls professionals associats a una o més unitats de competència
- Mòduls professionals de suport, que contenen formació de base
- Mòduls transversals a tots els títols: Formació i orientació laboral (FOL), Empresa i iniciativa emprenedora (EIE)
- Mòdul de síntesi en tots els cicles formatius de grau mitjà
- Mòdul de projecte en tots els cicles formatius de grau superior
- Mòdul d'anglès en tots els cicles formatius de grau mitjà



Els Mòduls Professionals s'organitzen en Unitats Formatives (UF)

Els elements que configuren el currículum dels mòduls professionals i les unitats formatives són:

- Els Resultats d'Aprenentatge (RA)
- Els Continguts (C)
- Els Criteris d'Avaluació (CA)

A l'inici de curs, cada professor/a presentarà a l'alumnat els objectius dels Mòduls Professionals que impartirà i en detallarà les Unitats Formatives (UF), els Resultats d'Aprenentatge (RA), els Continguts (C), els Criteris d'Avaluació (CA) i els Instruments d'Avaluació

El resum de la programació del Mòdul serà pública al web del centre



1.2. Distribució dels mòduls professionals al llarg del curs

La concreció de la proposta d'organització del cicle formatiu inclou:

- a) La distribució de mòduls professionals al llarg del cicle formatiu, fent-hi constar, per a cada mòduls professionals, la data prevista d'inici i de finalització, la durada en hores, el nombre d'hores setmanals i el professorat que els impartirà
- b) Els espais docents i els recursos que caldrà usar en el desenvolupament del cicle
- c) Els criteris seguits per a l'assignació de les hores a disposició del centre d'acord amb la normativa
- d) Els criteris seguits per a determinar-ne el contingut i l'organització del mòdul de síntesi/projecte
- e) Els criteris seguits per a l'organització de la formació en centres de treball d'acord amb la normativa

Els cicles formatius tindran una durada total de 2000 hores (dos cursos acadèmics).

En aquests cicles la formació en centres de treball es farà de manera extensiva a partir del primer trimestre de segon curs



1.3. La Formació Pràctica en Centres de Treball (FPCT)

- L'FPCT permet assolir uns objectius d'inserció i qualificació professional dins el món laboral, al mateix temps que serveix d'orientació per a l'alumnat.
- El seguiment de l'alumnat en formació en centres de treball el farà el tutor/a de pràctiques mitjançant visites a les empreses on els alumnes efectuen les pràctiques i quedarà reflectit en l'aplicatiu Qbid.
- L'assoliment d'aquests objectius bàsics permet establir un sistema d'exempcions total o parcial de l'FPCT, per a l'alumnat que acrediti experiència laboral i/o formativa.
- En el cas que l'alumnat acrediti haver assolit aquests objectius bàsics de manera parcial o total mitjançant l'experiència laboral, pot demanar l'exempció total o parcial de les pràctiques.
- L'exempció sempre s'ha de considerar com una excepcionalitat, ja que les pràctiques són un mòdul essencial en la formació professional de l'alumnat.
- Podeu consultar tots els aspectes normatius que regula la Formació Pràctica en Centres de Treball a la web del centre a l'apartat Escola-Empresa
- Per més informació consultar el [web del centre](#)

Críteris per la NO realització de l'FPCT

- La decisió s'ha de prendre a la junta d'avaluació immediatament anterior a l'inici de l'FPCT
- L'equip docent determinarà el moment de l'inici de l'FPCT
- Ha de quedar constància escrita a l'acta de la junta d'avaluació, de l'acord amb la relació de l'alumnat que no pot realitzar l'FPCT amb indicació expressa dels motius
- Els críteris de referència per denegar l'accés a l'FPCT són:
 - Per un baix rendiment acadèmic i per actituds inadequades durant el curs o durant el cicle
 - Per una reiterada acumulació de faltes d'assistència
 - Tenir un 20% de les hores de 1r curs suspeses
- Tot i així, l'alumne/a podrà realitzar l'FPCT si ho acorda l'equip docent, reunit en sessió de junta i de manera justificada. L'acord s'haurà de recollir en l'acta de la reunió



1.4. Previsió del calendari de la Formació Pràctica en Centres de Treball

FAMÍLIA PROFESSIONAL

INICI DE LES PRÀCTIQUES

ARTS GRÀFIQUES

Preimpresió digital	AF10-PRE 2n	Extensiva, a partir del 1r trimestre
Impressió gràfica - DUAL	AF20-IMP 1r-2n	Estudis en DUAL - Veure apartat 3
Disseny i gestió de la producció gràfica	AFA0-DEP 2n	Extensiva, a partir del 1r trimestre

ELECTRICITAT I ELECTRÒNICA

Instal·lacions de telecomunicacions	EE30-ITC 2n	Extensiva, a partir del 1r trimestre
Sistemes electrotècnics i automatitzats	EEA0-SEA 2n	Extensiva, a partir del 1r trimestre
Sistemes de telecomunicacions i informàtics - DUAL	EED0-STI 1r-2n	Estudis en DUAL - Veure apartat 3

ENERGIA I AIGUA

Xarxes i estacions de tractament d'aigua - DUAL	EA20-XIE 1r-2n	Estudis en DUAL - Veure apartat 3
Energies renovables	EAC0-REN 2n	Extensiva, a partir del 1r trimestre
Gestió de l'aigua - DUAL	EAD0-GDA 1r-2n	Estudis en DUAL - Veure apartat 3

FABRICACIÓ MECÀNICA

Soldadura i caldereria - DUAL	FM10-SOL 1r-2n	Estudis en DUAL - Veure apartat 3
Construccions metàl·liques	FMA0-CME 2n	Extensiva, a partir del 1r trimestre

FUSTERIA, MOBLE I SURO

Fusteria i moble	FS10-FIM 2n	Extensiva, a partir del 1r trimestre
------------------	-------------	--------------------------------------

INSTAL·LACIÓ I MANTENIMENT

Manteniment electromecànic - DUAL	IM10-IME 1r-2n	Estudis en DUAL - Veure apartat 3
Mecatrònica industrial - DUAL	IMC0-MEI 1r-2n	Estudis en DUAL - Veure apartat 3

IMATGE I SO

Realització de projectes d'audiovisuals i espectacles	ISA0-RAE 2n	Extensiva, a partir del 1r trimestre
---	-------------	--------------------------------------

TRANSPORT I MANTENIMENT DE VEHICLES

Electromecànica de vehicles automòbils	TM10-EMV 2n	Extensiva, a partir del 1r trimestre
Electromecànica de maquinària	TM10-EMM 2n	Extensiva, a partir del 1r trimestre
Electromecànica de vehicles industrials	TM12-EMV 2n	Extensiva, a partir del 1r trimestre
Carrosseria - DUAL	TM20-CAR 1r-2n	Estudis en DUAL - Veure apartat 3
Automoció - DUAL	TMA0-AUT 1r-2n	Estudis en DUAL - Veure apartat 3



1.5. Cicles formatius amb el 1r curs comú

En aquests estudis hi ha la possibilitat d'obtenir 2 titulacions en 3 cursos acadèmics. Actualment l'Institut Pere Martell ofereix els següents títols:

- **Família professional: Arts Gràfiques**
 - AFA0-DEP → Tècnic/a superior en disseny i edició de publicacions impreses i multimèdia
 - AFB0-DPG → Tècnic/a superior en disseny i gestió de la producció gràfica
- **Família professional: Fusta, moble i suro**
 - FS10 - FIM → Tècnic/a en fusteria i moble
 - FS20 - IMO → Tècnic/a en instal·lació i moblament

Normativa alumnat amb pendents:

L'alumne que promociona de primer a segon curs seguirà la normativa del punt 2.9 del dossier actual.



L'alumne/a que es graduï el segon curs, haurà d'esperar-se dos cursos per l'obtenció del títol fins que es torni a ofertar. A excepció dels alumnes que només els quedi finalitzar l'FCT. Que sí que la podran fer.

2 AVALUACIÓ DEL CICLE FORMATIU

2.1. Avaluació

- Al començament de cada UF/Mòdul el professorat presentarà el PAM (Programació anual del Mòdul), on hi ha constarà, entre altres, els criteris d'avaluació i recuperació. Aquesta informació serà pública el web del centre
- A l'inici de cada cicle formatiu es farà una avaluació, millorada amb continguts de comprensió lectora i llengua anglesa. Té per objectiu avaluar globalment la incorporació de l'alumnat al cicle, ajustar la programació prevista i reorientar-la, si escau.
- El tutor/a del cicle formatiu informarà a cada alumne/a o als seus representants legals, dels acords de cada sessió d'avaluació que l'afectin, per escrit, incloent-hi les qualificacions obtingudes, si n'hi ha.

2.2. Assistència a classe

- L'assistència de l'alumnat és obligatòria a totes les hores previstes per a cadascuna de les unitats formatives que cursi i a totes les hores previstes del mòdul de formació en centres de treball.
- L'assistència de l'alumnat és condició necessària per a l'avaluació contínua. Per la no assistència serà d'aplicació el recollit a les [NOFC](#).
- Es comunicarà a l'alumne/a, per escrit, la pèrdua d'avaluació contínua per Unitats Formatives, un cop hagi superat les faltes d'assistència establertes via I-Educa
- Es podrà entrar a les aules fins passats **10 minuts** de la primera hora de classe del matí i tarda. Entre la resta d'hores es podrà entrar fins passats **5 minuts**. A partir d'aquests temps l'alumne/a no podrà entrar a l'aula o taller i tindrà falta d'assistència. 
- El control d'assistència es durà a terme mitjançant **la plataforma [I-Educa](#)**, la qual permetrà, per part de l'alumnat i famílies, ser coneixedor del seu estat en tot moment 



Normativa de centre sobre l'assistència de l'alumnat

- L'assistència és obligatòria.
- El dret a l'avaluació contínua es perdrà a partir del 20% del total de les faltes d'assistència, tant les justificades com les no justificades. **La pèrdua del dret a l'avaluació contínua en cap cas eximeix del dret i el deure d'assistir a les classes.**
- **El % es calcula sobre el total d'hores de cada unitat formativa**
- En casos extraordinaris, malaltia, accident, etc..., l'equip docent acordarà les mesures a prendre i si es tenen en compte o no les faltes d'assistència. L'acord s'aplicarà a totes les UF's / mòduls del curs.

Al 20 % de faltes d'assistència totals (justificades + injustificades)	El professor/a ho comunica al alumne/a	<ul style="list-style-type: none">• L' alumne/a perd l'avaluació contínua.• L' alumne/a té l'obligació d'assistir a classe.• S'informa al tutor de grup.• En reunió d'equip docent es tractarà el tema.• Resolució de l'equip docent.
---	--	---

Alumnes que s'acullen a la matrícula semipresencial	Ha d'assistir obligatòriament, com a mínim, al 50% de les hores de l'UF.	<ul style="list-style-type: none">• El canvi de matrícula de presencial a semipresencial o a l'inrevés ho autoritza el director o directora.• Adreçada a persones que acreditin documentalment raons de treball, tenir cura d'altres persones o altra circumstància excepcional.• Cal fer totes les activitats d'aprenentatge programades en el mòdul. <p>La modalitat semipresencial s'estructurarà segons la Resolució ENS/1891/2012 de 23 d'agost, el Decret 28/2014, de 4 de març, d'ordenació general dels ensenyaments professionals d'arts plàstiques i disseny, i de modificació del Decret 284/2011, d'1 de març, d'ordenació general de la formació professional inicial i el Decret 284/2011 d'1 de març, d'ordenació general de la formació professional inicial.</p>
---	---	--



2.3. Criteris d'avaluació i qualificacions dels mòduls professional

- L'avaluació es realitzarà tenint en compte els resultats d'aprenentatge i els criteris d'avaluació establerts en cada unitat formativa.
- La superació del mòdul s'obté amb la superació de totes les unitats formatives que el componen.
- La certificació dels ensenyaments ha de detallar les qualificacions obtingudes en cada mòdul i pot detallar les qualificacions de les unitats formatives superades.
- Els mòduls professionals acrediten les unitats de competència als quals estan associats.
- L'avaluació del mòdul professional es considerarà qualificat positivament si l'alumne/a ha aconseguit una qualificació igual o superior a cinc (5); en totes les unitats formatives que el componen. La nota final del mòdul s'obtindrà de la ponderació de totes les unitats formatives establerta en la programació.
- En cas de no superació, l'alumne/a disposarà d'una convocatòria extraordinària, en el mateix curs, per a la recuperació de cada unitat formativa.
- La presentació a la convocatòria extraordinària és voluntària (en cap cas es podrà utilitzar per incrementar la qualificació obtinguda en les unitats formatives superades)
- L'avaluació final de cada un dels mòduls professionals que componen el cicle formatiu es qualificarà de l'1 al 10 sense decimals. Es consideraran positives les qualificacions iguals o superiors a 5 i negatives les restants.



2.4. Previsió calendari avaluacions

El fet que els cicles formatius LOE estiguin organitzats en mòduls professionals i unitats formatives fa que les avaluacions es realitzaran en acabar cada unitat formativa.



Avaluacions:

- **Avaluació Inicial:** Es realitza només als grups de primer dels cicles formatius, i es realitza al voltant de la cinquena setmana de curs. Es fa una valoració inicial del grup a través de les proves diagnòstiques que realitzen a l'inici i l'evolució del grup les primeres setmanes. Té per objectiu avaluar globalment la incorporació de l'alumnat al cicle, ajustar la programació prevista i reorientar-la, si escau.
- **Avaluacions 1, 2 i 3:** Al voltant de les setmanes 11, 22 i 33, es fan les sessions d'avaluació trimestrals on s'avaluen numèricament les Unitats Formatives finalitzades i es dona un comentari de seguiment d'aquelles Unitats Formatives iniciades però no finalitzades.
- **Avaluació final ordinària:** En finalitzar el curs es fa una sessió final on es valoren totes les Unitats Formatives i valoren els Mòduls del nivell que es cursa. Igualment es comunica als alumnes les Unitats formatives pendents.
- **Avaluació final extraordinària:** Durant el mes de juny, els alumnes que no hagin superat les matèries durant el curs, podran fer proves de recuperació finals que seran valorades en la sessió extraordinària d'avaluació seguint els criteris marcats per cada departament a les seves programacions. D'aquesta sessió s'obtenen les qualificacions finals de curs i per tant el mòduls i unitats formatives superades.

2.5. Criteris d'avaluació i qualificacions del mòdul de síntesi/projecte

El mòdul de síntesi/projecte s'avaluarà de manera col·legiada quan l'equip docent que l'hagi impartit aprecii que l'alumne/a ha assolit en un grau suficient els objectius terminals propis d'aquest mòdul i els objectius generals dels cicle formatiu que s'hi recullen. En cas contrari, l'avaluació serà negativa.



2.6. Criteris d'avaluació i qualificacions de la FPCT

- L'avaluació del mòdul de formació en centres de treball (FCT) la farà la junta d'avaluació, tenint en compte la valoració feta per l'empresa, i prenent com a referència els objectius terminals, les activitats formatives de referència i els criteris generals d'avaluació determinats en el decret pel qual s'estableix el currículum corresponent al cicle i serà continuada durant l'estada de l'alumne/a a l'empresa.
- L'equip docent, a proposta del tutor/a del cicle formatiu, determinarà l'avaluació final del mòdul de formació en centres de treball, tenint presents els informes esmentats i la informació recollida en el seguiment de les pràctiques.
- La qualificació del mòdul de formació en centres de treball és "Apte" o "No apte". La qualificació ha d'anar acompanyada d'una valoració orientadora del nivell d'assoliment de les competències professionals recollides en el seguiment de les pràctiques, en els termes de "Molt bona", "Bona o Bé", "Suficient" en el cas de "Apte", i de "Passiva" o "Negativa" en el cas de "No apte", i s'hi poden afegir observacions.

2.7. Procediment per reclamació de notes

- L'alumne/a, o els seus pares o tutors legals (en el cas que sigui menor d'edat) té dret a sol·licitar aclariments per part del professorat respecte de les qualificacions d'activitats parcials o finals de curs. També té dret a reclamar contra les decisions i qualificacions que, com a resultat del procés d'avaluació, s'adoptin al final de cada unitat formativa.
- Les reclamacions respecte de les qualificacions obtingudes i comunicades a l'alumne al final de cada unitat formativa o mòdul, si no les resol directament la junta d'avaluació, caldrà adreçar-les per escrit al director del centre en el termini de dos dies lectius.
- El director traslladarà la reclamació al departament perquè estudiï si la qualificació s'ha atorgat d'acord amb els criteris d'avaluació per ell establerts i formuli la proposta pertinent.
- A la vista de la proposta que formuli i de l'acta de la junta d'avaluació, el director resoldrà la reclamació.
- Si l'alumne/a o els seus pares o tutors legals (en el cas que sigui menor d'edat) no està d'acord amb la resolució, podrà reiterar la reclamació, en el termini de cinc dies, mitjançant un escrit, que es presentarà al centre, adreçat a la direcció dels serveis territorials.



2.8. Càlcul de la qualificació final de cicle

- Per superar el cicle formatiu cal que tots els mòduls professionals i unitats formatives tinguin qualificació positiva.
- La qualificació final del cicle serà la mitjana aritmètica, ponderada per les hores respectives, de les qualificacions dels mòduls i dels crèdits que no es deriven d'un mòdul que componen el cicle i que tinguin expressió numèrica, amb una sola xifra decimal. Per als cicles formatius de grau superior, i als efectes d'accés a la universitat, s'expressarà també la tercera xifra decimal.

2.9. Criteris de promoció de curs

- L'alumnat, en finalitzar el curs, disposarà d'una convocatòria d'avaluació extraordinària, d'acord amb la planificació de les activitats de recuperació establertes pel centre en la programació del mòdul.
- Cada professor/a establirà les estratègies de recuperació, que podran consistir en activitats puntuals o continuades, previstes en la programació de cada mòdul professional.
- L'alumnat haurà d'estar informat de les activitats que haurà de portar a terme per recuperar les UF's i mòduls professionals suspesos, així com del període i les dates en què es faran les avaluacions extraordinàries corresponents

Convocatòries

- L'alumne/a pot ser avaluat d'una unitat formativa, com a màxim, en quatre convocatòries, excepte el mòdul de formació en centres de treball, que només ho pot ser en dues. Amb caràcter excepcional, l'alumne/a pot sol·licitar una cinquena convocatòria per motius de malaltia, discapacitat o altres que condicionin o impedeixin el desenvolupament dels estudis. El director o directora del centre la resoldrà.
- Amb cada matrícula a les unitats formatives l'alumne/a disposa del dret a dues convocatòries.
- La presentació a la convocatòria extraordinària és voluntària.
- A l'alumne/a que no s'hi presenti no se li comptarà la convocatòria extraordinària a efectes del còmput màxim i constarà com a no presentat (NP).



2.9.1 Criteris de promoció / repetició per alumnes de primer curs

a	L'alumne/a SUSPÈN un número d' UF's / mòduls amb una càrrega horària igual o superior al 40% de les hores totals del curs	L'alumne/a no promociona	<ul style="list-style-type: none">• Repeteix les UF's/mòduls no superats de primer curs• L'alumne/a podrà cursar mòduls de segon curs sempre que hagi compatibilitat horària.• Haurà de cursar els mòduls de segon sencers• La compatibilitat horària haurà de ser del 100%• No podrà cursar els mòduls de Síntesi o Projecte i la FCT de segon curs.
b	L'alumne/a SUPERA un número d' UF's / mòduls amb una càrrega horària igual o superior al 60% de les hores totals del curs	L'alumne/a promociona	<ul style="list-style-type: none">• Sense cap UF/ mòdul pendent• Cursa totes les UF's / mòduls de segon curs



2.9.2 Criteris de recuperació d'alumnes de segon amb pendents de primer curs

c	L'alumne/a ha SUPERAT un número d' UF's / mòduls amb una càrrega horària igual o superior al 60% de les hores totals del curs	L'alumne /a ha promoció amb UF/ mòdul pendent de primer	<ul style="list-style-type: none"> • Ha suspès =o< 20% d'hores de 1r curs 	<ul style="list-style-type: none"> • Ha de cursar totes les UF's / mòduls de segon curs • L'alumne/a pot recuperar les UF's / mòduls pendents mitjançant el procediment establert pel centre. (*)
			<ul style="list-style-type: none"> • Ha suspès entre el 20 i 40% d'hores de 1r curs 	<ul style="list-style-type: none"> • Ha de cursar obligatòriament les UF's / mòduls suspesos de 1r curs • Podrà cursar mòduls de 2n curs, si hi ha compatibilitat horària • Tanmateix, l'alumne/a es pot donar de baixa de les UF/Mòduls de 1r curs i cursar els de 2n curs, sempre i quant no cursi el Mòdul de Síntesi/projectes i l'FCT

(*) Procediment per recuperar UF's / mòduls pendents:

El procediment ha de garantir l'avaluació contínua i l'avaluació de la part més procedimental per part del professorat:

- S'estableixen dos períodes de recuperació de les UF's pendents:
 - La primera serà durant la segona quinzena de gener, es realitzaran proves escrites, exercicis pràctics de recuperació de les UF's pendents, s'establirà un calendari d'exàmens, per les tardes, per tal que es puguin realitzar proves de procediments i no interfereixin en les classes.
 - La segona serà al mes de juny, els alumnes amb pendents podran presentar-se a la convocatòria extraordinària amb els alumnes que cursin primer curs.
- Per tal que l'avaluació sigui contínua, els alumnes amb UF's pendents, hauran de realitzar treballs, exercicis, fitxes de treball, per poder presentar-se a recuperació de les UF's pendents. La presentació d'aquestes tasques serà obligatòria. Els professors del mòdul de primer faran un seguiment de l'alumnat amb UF's pendents. Per aquest motiu es realitzaran **3** reunions amb els alumnes per fer el seguiment de les tasques encomanades. D'aquestes sessions s'haurà de **deixar constància documentada**.
- El tutor/a de segon curs coordinarà les reunions de seguiment amb el professorat implicat de primer curs.
- Si l'alumne/a supera les UF's pendents en la convocatòria de gener podrà realitzar l'FCT.



2.9.3 Criteris de promoció / repetició per alumnes de segon curs

a L'alumne/a SUPERA totes les UF's / mòduls de primer i segon curs	L'alumne/a finalitza el cicle i es gradua	<ul style="list-style-type: none"> • Un cop realitzada la junta final, l'alumne/a podrà sol·licitar el títol del cicle
---	---	---

2.9.4 Criteris de recuperació d'alumnes de segon amb pendents de primer i/o segon de curs

b L'alumne/a NO SUPERA totes les UF's / mòduls de primer i segon curs	L'alumne/a no finalitza el cicle	a Només amb UF's/ mòduls pendents de segon	<ul style="list-style-type: none"> • Cursa totes les UF's / mòduls pendents de segon curs
		b Amb UF's/ mòduls pendents de primer i segon	<ul style="list-style-type: none"> • Cursa totes les UF's / mòduls pendents de segon curs • L'alumne/a recupera les UF's / mòduls pendents de primer mitjançant el procediment establert pel centre. Punt 2.9.2



3

FORMACIÓ PROFESSIONAL DUAL

FORMACIÓ PROFESSIONAL DUAL

La formació en alternança i dual combina l'aprenentatge en una empresa amb la formació acadèmica. Aquesta modalitat augmenta la col·laboració entre els centres de formació professional i les empreses, en el procés formatiu dels alumnes

CICLES FORMATIUS QUE IMPARTIM EN MODALITAT DUAL

- Grau Mitjà:
 - o Carrosseria
 - o Impressió gràfica
 - o Manteniment electromecànic
 - o Soldadura i caldereria
 - o Xarxes i estacions de tractament d'aigua
- Grau Superior:
 - o Automoció
 - o Gestió de l'aigua
 - o Mecatrònica industrial
 - o Prevenció de riscos professionals
 - o Energies renovables
 - o Sistemes de telecomunicació i informàtics



3.1. Organització

Els cicles de formació professional es desenvolupen al llarg de dos cursos amb una durada de 2.000 hores, en general

L'FP dual combina la formació de l'estudiant en els centres educatius amb una estada de treball a l'empresa

1r curs		
1r, 2n i 3r trimestre	Fi de curs	A partir de juny / juliol
L'estudiant assisteix al centre educatiu per adquirir la formació bàsica de la professió.	L'estudiant realitza pràctiques a l'empresa, sense remuneració. Durada de 80 a 100 hores	Es pot iniciar l'estada de l'aprenent a l'empresa amb una relació de becari o amb contracte
2n curs		
L'aprenent alterna l'assistència al centre educatiu, en horaris adaptats, amb l'estada a l'empresa com a becari o treballador amb contracte laboral		

En conjunt, en un cicle formatiu de 2.000 hores, el nombre d'hores totals d'estada de l'aprenent a l'empresa és de 970, com a mínim.



SEGUIMENT

El seguiment de l'alumnat que cursi la modalitat en alternança amb formació dual el realitzaran conjuntament l'empresa i el centre educatiu. Per realitzar aquest seguiment de l'estada el tutor/a del centre realitzarà, com a mínim, un contacte mensual per tal de seguir i valorar el procés formatiu de l'alumnat i analitzar totes aquelles mesures que es considerin necessàries per millorar-lo o corregir-lo.

3.2. Avaluació

- El/la professor/a del centre educatiu que tingui assignat el bloc d'activitats en formació dual proposarà a l'equip docent la qualificació tenint en compte una graella de valoració que emplenarà el tutor d'empresa i els informes derivats de les entrevistes, entre el tutor/a del centre i el tutor/a d'empresa, pel seguiment de l'alumnat
- Es considera convenient, realitzar una valoració conjunta amb professorat de l'equip docent i persones tutores de les empreses, a partir de la presentació que l'alumnat pugui fer d'una memòria de les activitats realitzades.
- La qualificació final del cicle formatiu s'obtindrà com a mitjana ponderada de les qualificacions de cada mòdul professional i del bloc d'activitats en formació dual.
- Cal promoure la coresponsabilitat de l'empresa i el centre educatiu en el procediment d'avaluació de les UF o MP amb reconeixement acadèmic.

ALUMNES QUE NO FAN DUAL

Els alumnes que no fan dual, durant el segon any cursaran els mòduls corresponents més un Mòdul anomenat DUAL. Les hores d'aquest Mòdul són equivalents a les hores de formació que els alumnes de DUAL realitzen a les empreses.

Aquest Mòdul anomenat DUAL serà avaluat de manera col·legiada.

Aquest alumnes faran l'FCT durant el segon curs.



3.3. Requisits per realitzar l'FPCT de l'alumnat que fa DUAL

- A l'alumne/a, al moment de l'avaluació final del primer curs, no li resta pendent més del 20% de les hores dels mòduls cursats.
- Les faltes d'assistència no superen el 10% de les hores programades en cap dels mòduls de 1r curs.
- L'alumne/a ha de haver cursat tots els Mòduls Professionals (excepte els de caire transversal) programats al primer curs del cicle.
- L'equip docent podrà determinar, de manera argumentada la NO realització de l'FPCT.
- L'alumne/a ha de haver cursat la UF2 (Prevenició de riscos laborals) del Mòdul de Formació i orientació laboral

CRITERIS PER LA REALITZACIÓ DE LA BECA O CONTRACTE DELS ALUMNES QUE FAN DUAL

A la modalitat de formació DUAL a l'empresa només tindrà dret l'alumnat que, matriculat per primera vegada a primer curs del cicle formatiu, hagi superat el 80 % de les hores i que les faltes d'assistència siguin inferior al 10%

Per a realitzar la selecció i assignació d'alumnes i empreses es tindrà en compte:

1. El nombre de vacants ofertades per les empreses
2. Petició expressa i directa d'un alumne/a per part d'una empresa
3. Expedient acadèmic, nota mitjana de tots els mòduls impartits al cicle (els mòduls convalidats computaran amb una qualificació de 5)
4. Lloc de residència.
5. Mitjà de transport.
6. Experiència professional demostrada
7. Limitacions físiques associades al lloc de treball

El centre comunicarà al grup classe:

- L'alumnat que compleix els criteris establerts per a la formació DUAL
- El llistat amb les notes mitjanes dels expedients acadèmics
- El nombre de vacants de les empreses

La comissió de seguiment, formada per les empreses i pel centre, acordarà:

- El procés de selecció de l'alumnat, tipus de contractació, salari...
- La organització de la formació DUAL (de forma consensuada amb el centre)

Un cop realitzat el procés d'assignació de l'alumnat a les empreses, en funció de les vacants, s'iniciarà la realització de l' FPCT.

Si ambdues parts estan d'acord, es continuarà el procés a segon curs amb la contractació. En cas contrari la empresa i el centre establiran mecanismes de reassignació.

4

SEMIPRESENCIALITAT

La matrícula semipresencial té per finalitat facilitar l'accés als ensenyaments de formació professional. Va adreçada a les persones que acrediten documentalment la incompatibilitat de l'horari lectiu amb:

a	El treball	Causa: treball com a assalariat o assalariada. Documentació acreditativa: informe de vida laboral emès per la Tresoreria General de la Seguretat Social, i contracte de treball o bé informe de l'empresa, que indiqui l'horari de treball. Causa: treball autònom. Documentació acreditativa: còpia de l'alta de l'impost d'activitats econòmiques, i rebut de cotització al règim especial de treballadors autònoms o mutualitat laboral corresponent.
b	Tenir cura d'altres persones	Causa: tenir cura d'altres persones. Documentació acreditativa: del vincle, pot ser el llibre de família o bé una declaració responsable de la persona interessada, i documentació emesa per algun organisme oficial, entitat social, entitat sociosanitària o entitat sanitària, o similar a les anteriors, relativa a la cura, per part de la persona interessada, d'altres persones.
c	Qualsevol altra circumstància excepcional	Causa: qualsevol altra circumstància excepcional. Documentació acreditativa: declaració responsable de la persona interessada, i documentació emesa per algun organisme oficial, entitat social, entitat sociosanitària o entitat sanitària, o similar a les anteriors, relativa a la circumstància excepcional.

L'alumne/a es compromet a:

- Assistir presencialment almenys a la meitat de les hores previstes per la unitat formativa.
- Fer totes les activitats d'aprenentatge programades per al mòdul o unitat formativa.
- Les activitats d'ensenyament-aprenentatge que l'alumnat faci de forma semipresencial han de comportar la mateixa càrrega horària que les fetes de forma presencial.
- Avaluar-se de forma presencial dels continguts cursats de forma semipresencial.

El centre, per la seva banda, es compromet a:

- Lliurar a l'alumne/a la pauta metodològica, la qual ha de contenir: a) El nom i cognoms del professorat que hi intervé. b) La proposta de règim d'atenció personal a l'alumne o alumna. c) La relació dels materials o recursos curriculars que es posen a disposició de l'alumnat per al seguiment de les activitats semipresencials. d) La distribució prevista de l'horari de presencial.
- Tutoritzar les unitats formatives. El professorat tutoritzarà les activitats d'ensenyament-aprenentatge de forma telemàtica o per les altres formes que es puguin convenir entre el professorat i l'alumnat.
- Avaluar de forma presencial els continguts cursats de forma semipresencial.

Guardar, fins al 31 de desembre del curs acadèmic següent, totes les evidències de les activitats d'ensenyament-aprenentatge generades per l'alumnat en el desenvolupament de la matrícula semipresencial.

METODOLOGIA DELS MÒDULS QUE CURSA L'ALUMNE/A:

El professorat de l'equip docent facilitarà que tots els materials necessaris, per seguir les matèries en modalitat semipresencial, estiguin a disposició de l'alumne/a a l'aula virtual, a través de comunicació per correu electrònic entre professor-alumne, a través dels materials didàctics lliurats o bé, en cas que les activitats no presencials no permetin les opcions anteriors, a través dels companys de classe.

[Per més informació consultar el web del centre apartat semipresencialitat](#)

5 PROMOCIÓ ACADÈMICA I PROFESSIONAL

5.1. Titulació que s'obté

- Els centres autoritzats a impartir cicles formatius tramitaran, quan l'interessat o interessada ho sol·liciti, l'expedició dels títols de tècnic/a, per a cicles formatius de grau mitjà, i de tècnic/a superior, per als cicles formatius de grau superior.
- El títol de tècnic/a dóna dret, en el cas de l'alumnat que hagi accedit mitjançant la prova d'accés, a accedir a totes les modalitats de batxillerat i a determinades convalidacions. També, d'acord amb el que estableix la LOMCE a Cicle formatius de grau superior.
- Pel que fa a cicles formatius de grau superior, i als únics efectes de l'accés a estudis universitaris, els centres certificaran el cicle superat, incloent-hi la tercera xifra decimal, l'any de finalització del cicle formatiu i la convocatòria (ordinària o extraordinària)

5.2. Formacions complementàries, altres cicles formatius de grau mitjà i superior afins, i convalidacions establertes

Per a tota aquesta informació, s'aconsella consultar tota la informació específica que es troba a la web del centre:

- [Convalidacions de FOL \(formació i orientació laboral\) i EiE \(empresa i iniciativa emprendedora\)](#)
- [Convalidacions entre cicles](#)



5.4. Accés a la universitat

ACCÉS DIRECTE PELS TÈCNICS SUPERIORS

- Sense obligació de fer cap prova
- No hi ha quota de reserva de places per als estudiants de CFGS
- Nota d'accés (de 5 a 10)
 - o Qualificació mitjana del cicle
 - o Validesa indefinida

FASE DE MILLORA DE LA NOTA D'ACCÉS

- Voluntària
- Exàmens de fins a tres matèries específiques
- Nota d'admissió (Fins a 14 punts)
 - o Les 2 millors qualificacions se sumen ponderades a la nota d'accés
 - o Validesa per als 2 cursos següents

INSCRIPCIÓ DE LA FASE DE MILLORA

- Mitjans de maig
- Condició: Haver superat tots els crèdits/mòduls del cicle (Excepte FCT i/o Projecte)
- Acreditació de la condició: Principis de juny

CALENDARI PROVES I PREINSCRIPCIONS

- Exàmens: Mitjans de juny
- Consulta de notes: Finals de juny
- Resultats: Principis de juliol
- Preinscripció universitària: Principis de juliol

ADSCRIPCIÓ I PONDERACIÓ

- Cada títol de tècnic superior està adscrit com a mínim a una branca de coneixement
- Cada branca de coneixement dels títols de grau té unes matèries específiques associades
- Cada grau de totes les universitats tenen fixada una ponderació (0,1 / 0,2) per les matèries específiques

ADSCRIPCIÓ I PONDERACIÓ

- http://universitats.gencat.cat/ca/pau/que_heu_saber/
- Estructura de l'examen i criteris generals d'avaluació
- Enunciats d'exàmens i pautes de correcció PAU



6

PROGRAMES DE MOBILITAT INTERNACIONAL

6.1. Objectius

QUÈ ÉS LA MOBILITAT INTERNACIONAL?

És l'estada formativa (FCT) en una empresa o organització d'un altre país de la Unió Europea.

L'Institut Pere Martell participa en activitats de mobilitat del Programa Erasmus des de fa més de 25 anys del Programa Erasmus, amb la finalitat de millorar la qualitat de la formació professional que ofereix, les competències lingüístiques i interculturals del seu alumnat i del seu professorat, i la inserció laboral.

T'AGRADARIA REALITZAR PRÀCTIQUES A L'ESTRANGER?



Un any més, com a part dels programes de Mobilitat Internacional del centre, l'Institut Pere Martell et brinda l'oportunitat de passar un temps en un país de la Unió Europea per fer-hi l'FCT. Molts alumnes del centre ja han fet el seu període de pràctiques en empreses de Dinamarca, Itàlia, Alemanya, Malta, Lituània, el Regne Unit, Irlanda o Eslovènia.

Vols ser tu el/la següent?

Des del centre t'ajudarem a obtenir una beca per sufragar les despeses addicionals derivades de la mobilitat (principalment despeses de viatge, allotjament i manutenció). També et prepararem lingüísticament i t'oferirem el suport necessari abans, durant i després de l'estada a l'estranger.

QUINS SÓN ELS AVANTATGES DE LA MOBILITAT INTERNACIONAL?

Milloraràs les teves competències professionals, les personals i també les socials. Perfeccionaràs el teu nivell d'anglès i/o aprendràs un idioma nou.

Tindràs un valor afegit al teu CV. Segons uns estudis recents, dos de cada tres estudiants d'FP que han participat en projectes de mobilitat internacional afirmen que la beca ha estat un element clau per aconseguir feina i un 64% dels empresaris opina que l'experiència internacional és un factor important a l'hora de contractar.

Ampliaràs els teus horitzons, coneixeràs una altra realitat, augmentaràs els teus coneixements culturals i gaudiràs d'una experiència personal enriquidora.



DURADA

Depenent de l'estructura del cicle, les característiques de la beca i la disponibilitat de l'alumne/a i/o l'empresa, la durada de l'empresa oscil·larà entre 30 i 90 dies.



6.2. Criteris de mobilitat per l'alumnat

Els programes de Mobilitat Internacional estan dirigits a qualsevol alumne/a del centre que compleixi els següents requisits (en el cas d'alumnes de 1r curs, serà necessari també el vistiplau de l'Equip Docent):

1. Tenir la idoneïtat d'especialitat.

En aquells casos en què la plaça de mobilitat ja estigui vinculada pel projecte o per l'empresa estrangera a una determinada especialitat i a un determinat nivell educatiu, només podran optar-hi aquells alumnes de l'especialitat i del nivell educatiu en qüestió. Així mateix, s'hi aplicarà el mateix criteri que s'hi aplica per poder realitzar la modalitat dual: tenir més del 80% de les matèries de primer curs aprovades i menys del 20% de faltes d'assistència.

2. Superar la fase de selecció (només en el cas que hi hagi més sol·licituds d'alumnat que places ofertades per a una mateixa especialitat).

Aquesta fase consta de dues parts. A la primera (Fase 1), el tutor/a mantindrà una entrevista amb els alumnes per valorar el CV Europass cada sol·licitant i d'altres aspectes rellevants. Es prioritzarà el grau d'autonomia i sociabilitat de l'alumne/a, així com la seva capacitat d'adaptació i de resolució de conflictes i, a més, que sigui el primer cop que fa una mobilitat. L'alumne/a que superi aquesta primera fase passarà a la segona fase, en la qual s'aplicarà el següent barem de punts:

- Fase 1 (40)
- Assistència a classe (10)
- Nivell de llengua estrangera (30)
- Expedient acadèmic (20)

Es concediran punts addicionals (fins a un màxim de 10) a aquells alumnes que tinguin necessitats educatives especials, presentin alguna discapacitat física i/o al·leguin una situació socioeconòmica desfavorable, sempre que aquesta situació no representi un obstacle insalvable per realitzar una mobilitat a l'estranger amb garanties, tant per a l'alumne/a com per a la institució o empresa d'acollida.

Finalment, el tutor/a farà una proposta de candidats al Coordinador de Mobilitat. Si s'escau, el Coordinador de Mobilitat en farà la tria final en funció de les característiques de les places vacants, és a dir, segons les especialitats professionals a les quals estaven vinculades originalment o a les quals s'hi han vinculat durant el procés de selecció a causa de la demanda de l'alumnat.

L'alumne/a que no estigui conforme amb els resultats finals de la selecció pot utilitzar el canal habitual (bústia de suggeriments) per fer-hi una reclamació.

[Per més informació consultar el web del centre apartat mobilitat](#)



7

PLA D'EMERGÈNCIA DEL CENTRE

Al web del centre es troba el protocol del pla d'emergència de l'Institut Pere Martell perquè tothom pugui consultar-lo.

D'acord amb el pla d'emergència establert s'han realitzat diversos simulacres, aquests continuaran realitzant-se al llarg de cada curs escolar.

A totes les dependències de l'Institut i ben visibles, s'hi troben els plànols de situació i evacuació.

1.- En cas d'emergència sonarà l'alarma:

Atenció: — — — — — Intermitència 4s
Confinament: - - - - - Intermitència 1/2s
Fi emergència: ————— Sò continuat 30s

2.- On has de dirigir-te:

- A hores de classe:
- Aules corresponents.
 - Sectors Tallers.
- A hores no lectives:
- Residències.

3.- Segueix les instruccions donades pel sistema de megafonia.

4.- No facis trucades telefòniques alienes a l'emergència. No fumis.

5.- Si tu ets qui detecta l'emergència:

Truca al Telf. **112** i comunica:
Què passa
On passa
Ajut necessari

6.- Funcions Responsable Planta:

En cas d'evacuació:

- Ha de vigilar que es faci ordenadament per les vies establertes.
- És el professor/a que vigila que no s'hagi quedat ningú als lavabos, a les aules ni qualsevol lloc.
- Guiarà els seus alumnes cap a la sortida.

En cas de confinament:

- Ha de vigilar que els alumnes estiguin confinats i que les portes i finestres de la planta estiguin tancades.

El protocol en cas d'emergència s'explicarà a les sessions del Pla d'acció Tutorial, PAT

[Per més informació consultar el web del centre – Pla d'emergència](#)



8

PLA D'ORGANITZACIÓ MERSUES COVID-19



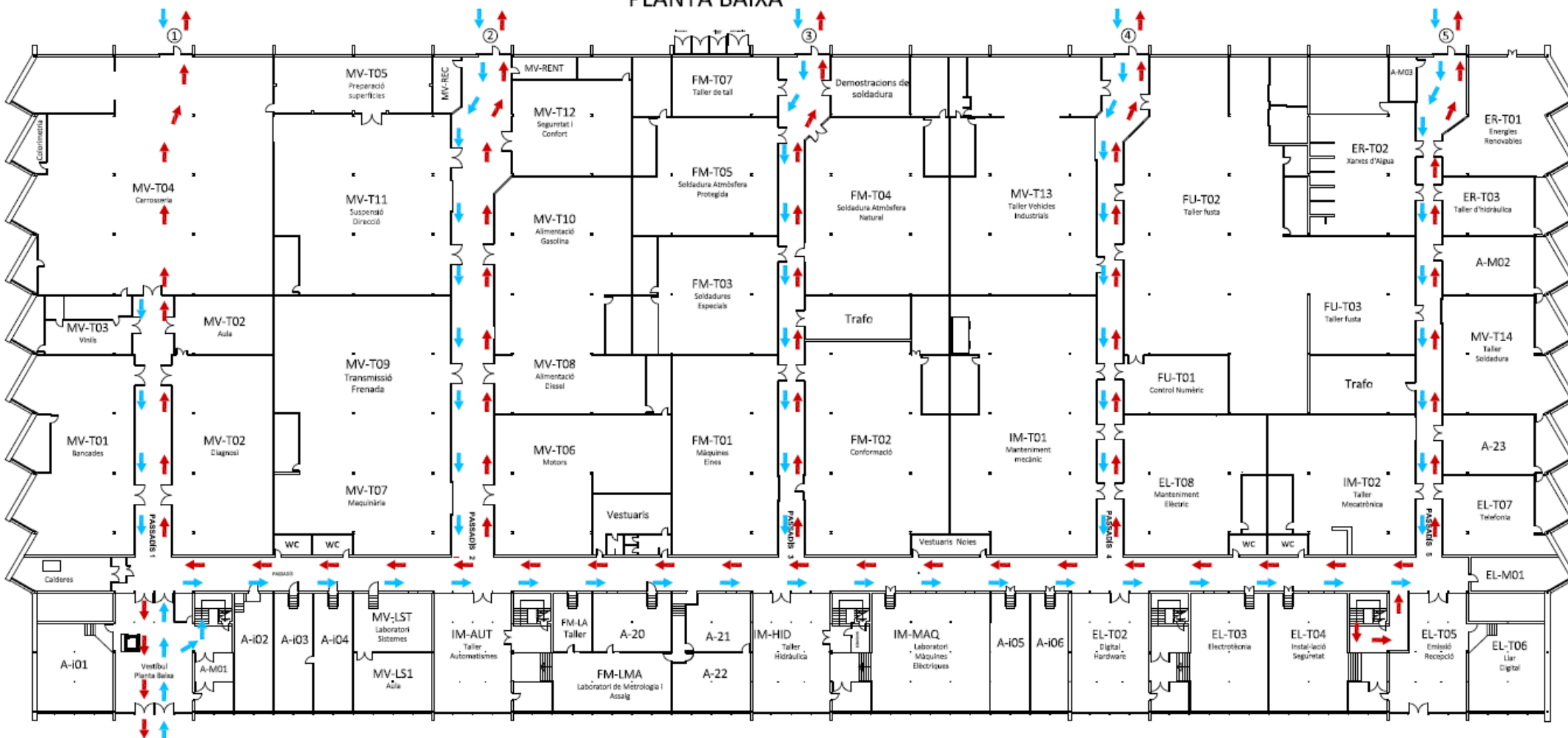
8.1. Accés i sortida a les instal·lacions

- L'entrada a l'Edifici A es durà a terme per la porta principal dreta
- La sortida a l'Edifici A es durà a terme per la porta principal esquerra
- L'entrada i la sortida als tallers de l'Edifici A es durà a terme per les portes de darrere a l'edifici, tenint en compte l'horari de grup
- L'entrada a l'Edifici B es durà a terme per la porta principal dreta
- La sortida a l'Edifici B es durà a terme per la porta principal esquerra
- Per accedir a aules i tallers s'ha de respectar els senyals marcats al terra i/o parets
- Consultar els plànols adjunts

Si algun alumne/a no compleix amb aquesta normativa serà sancionat tal com estableixen les Normes d'organització i funcionament de centre (NOFC)

Per més informació veure el Pla d'Organització penjat al web del centre

PLANTA BAIXA

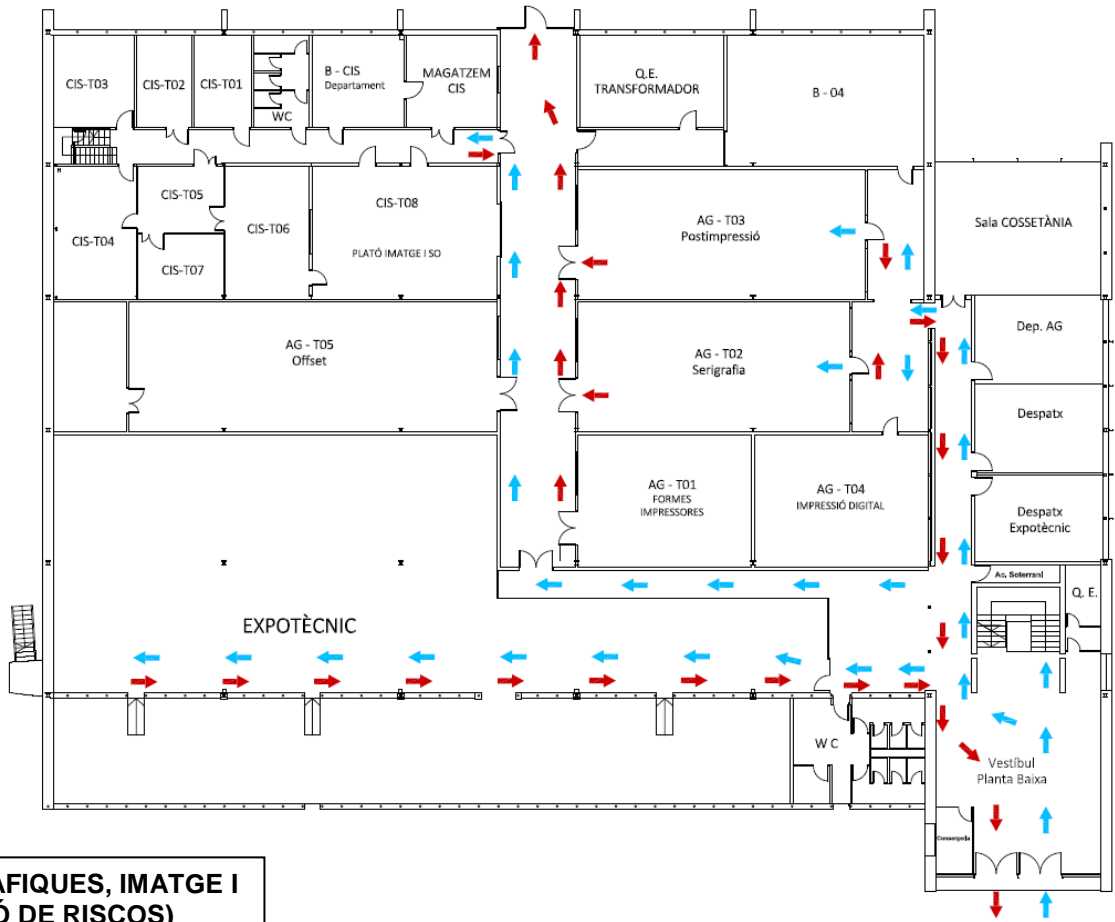


PLANTA PRIMERA



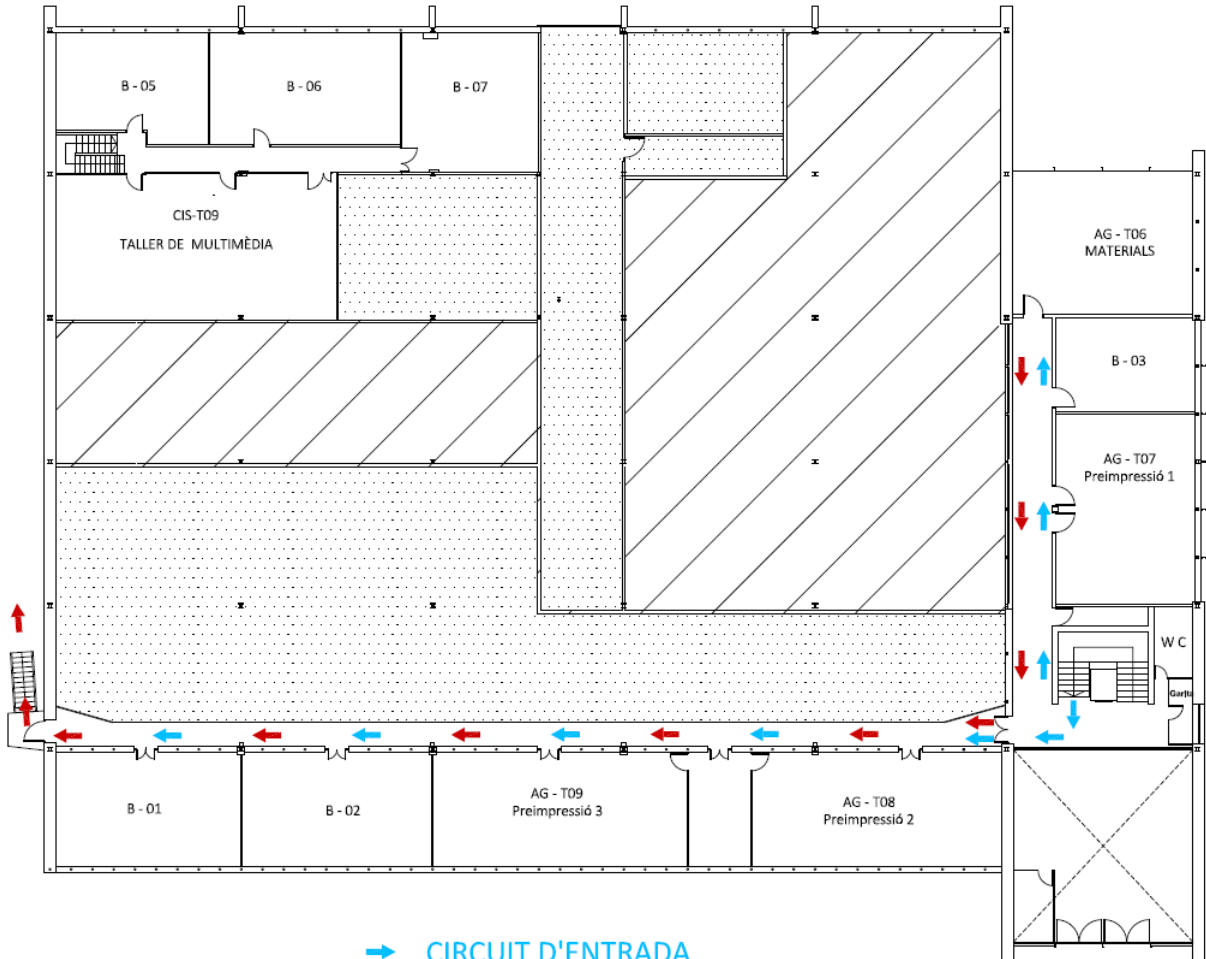
➡ **CIRCUIT D'ENTRADA**
➡ **CIRCUIT DE SORTIDA**

PLANTA BAIXA



EDIFICI B (ARTS GRÀFIQUES, IMATGE I SO I PREVENCIÓ DE RISCOS)

PLANTA PRIMERA



➡ **CIRCUIT D'ENTRADA**
➡ **CIRCUIT DE SORTIDA**



8.2. Normativa d'higiene

- Cal respectar la distància social
- És obligatori l'ús de mascareta en totes les instal·lacions
- És obligatori el rentat de mans en l'accés de totes les instal·lacions, aules i tallers
- L'alumnat és responsable de netejar la seva taula, cadira, eines i utensilis de taller un cop finalitzin les classes o canviï d'espai

Si algun alumne/a no compleix amb aquesta normativa serà sancionat tal com estableixen les [Normes d'organització i funcionament de centre \(NOFC\)](#)

8.3. Docència telemàtica

Els equips docents decidiran quina part del contingut curricular de cada mòdul professional, unitat formativa o crèdit, es pot impartir de manera telemàtica, en funció a les competències del perfil professional

L'alumnat podrà consultar la [programació de cada mòdul professional](#) al web del centre una vegada s'hagi iniciat el curs escolar.